

Jan F. Jacko (2005) Struktura symboli wertykalnych a ich rola w komunikacji międzykulturowej i w zarządzaniu, W: red. E. Klima, *Religion in the Time of Changes*. Łódź: Uniwersytet Łódzki. Katedra Gospodarki Przestrzennej i Planowania Przestrzennego: 176 – 9, strona 177.

Jan Franciszek Jacko
Uniwersytet Jagielloński
Kraków, Polska

STRUKTURA SYMBOLI WERTYKALNYCH A ICH ROLA W KOMUNIKACJI MIĘDZYKULTUROWEJ I W ZARZĄDZANIU

Wertykalne symbole, to znaki, których sens zależy (przynajmniej w jakimś stopniu) od ich wertykalnego wymiaru: pionowego kształtu, wysokości lub poziomu położenia. Niniejsza praca opisuje związek zachodzący między postacią tych znaków a ich znaczeniem. Korzysta się w niej z bogatego materiału faktograficznego, który został zebrany przez antropologię kulturową, psychologię, socjologię i inne nauki. Pozwala on formułować ogólne hipotezy dotyczące struktury oraz językowych funkcji symboliki wertykalnej oraz jej roli w kulturze.¹ W wielu miejscach korzysta się tu też z metody fenomenologicznej, która pozwala wyprowadzać ogólne wnioski z analizy konkretnych przypadków. Pierwsze dwie części pracy poświęcone będą wyglądowni symboli wertykalnych. Następnie, w części trzeciej omówione zostaną ich najbardziej typowe desygnaty. W kontekście tych analiz pojawi się pytanie o ponad-kulturowe źródła sensu znaków – pytanie od kilkuset lat dyskutowane w naukach zajmujących się językiem i jak dotąd – nierozstrzygnięte. Też w niniejszej pracy pytanie to pozostaje otwarte. Jak postaram się pokazać, jego postawienie w

kontekście symboliki wertykalnej wyznacza nowe perspektywy badawcze, o czym będzie mowa w części 4. Pracę kończą wnioski dotyczące roli, jaką symbolika wertykalna odgrywa w komunikacji międzykulturowej i w zarządzaniu kulturą (część 5).

1. Struktura symboliki wertykalnej - „góra-dół” („to, co jest wysoko” i „to co jest nisko”)

Symbole wertykalne przeciwstawiają to, co jest „w górze”, temu co jest „na dole”: „W górze” są niebo, gwiazdy i inne ciała niebieskie, „w dole” jest ziemia i to co pod nią – świat podziemny. Niebo może być przeciwstawione bądź ziemi bądź światu podziemnemu. W obu przypadkach mamy do czynienia z diadą „góradół”, w oparciu o którą powstają konkretne wertykalne symbole.²

Czytając poniższe analizy pamiętać należy o tym, że symbolika wertykalna jest potencjałem znaczeniowym, który może

¹ Por. Mircea Eliade (1993) *Traktat o historii religii*. Tłum. J. Wierusz-Kowalski. Łódź: Opus. Władimir N. Toporow (2003) *Przestrzeń i rzecz*. Tłum. B. Żyłko. Kraków: Universitas. Praca nie podejmuje dyskusji z metodami stosowanymi przez antropologów kulturowych. Pamiętać należy, że niektóre z nich są kontrowersyjne. Na przykład analizy Mircea Eliadego były przedmiotem wielu polemik, o czym wspomina m.in. Leszek Kołakowski we wstępie do książki M. Eliadego (1993) dz. cyt., s. I – VII.

² Por. M. Eliade (1993) dz. cyt., rozdział "Niebo: bóstwa uraniczne, ryty i symbole niebieskie", s. 43 – 108. A. T. Mann (1993) *Sacred Architecture*. New York: Barnes and Noble, s. 27-30.

ale nie musi się uaktywnić w konkretnym znaku. Dlatego nie wszystkie przedmioty mające wyraźny wertykalny wymiar pełnią opisywane tu symboliczne funkcje. Jeśli jednak to robią, mają określoną strukturę znaczeniową, którą staram się ujawnić w niniejszej pracy.³

1.1. Niebo – ziemia (symbolika przyczyny wzorczej, celowej i sprawczej)

Niebo przeciwstawione ziemi jest symbolem przyczyny **wzorczej** świata: „W górze” (w niebie) znajduje się ideał, który jest ostateczną miarą ziemskich rzeczy.⁴ Taką funkcję w Platonowskiej mitologii pełni *Pleroma* – „miejsce” przebywania idei, które odzwierciedlają się w świecie dostępnym zmysłami (na ziemi). Są one wzorcą przyczyną świata, gdyż określają doskonałość. Świat natomiast jest „cieniem” idei - jest niedoskonały. Analogiczną funkcję pełni pojęcie Absolutu w koncepcjach filozoficznych. Dlatego, na przykład, metafizyka św. Tomasza z Akwinu, to przede wszystkim koncepcja Boga, który jest bytem w pełnym sensie tego słowa. Rozważania o świecie pojawiają się jakby na marginesie jego teodycei (o czym świadczy też kolejność rozważań za wartych w *Summa Theologica*). Podobną koncepcję można spotkać też w innych koncepcjach metafizycznych, według których świat staje się zrozumiały przez ukazanie jego przyczyny wzorczej, która jest „poza” światem. W tym kontekście przyczyna wzorcza może być uznana też za przyczyną **celową**, jeśli przyjąć, że byty niedoskonałe (z natury) dążą do doskonałości, czyli do pełni bytu, która jest „poza” i „ponad” światem.

Także w religiach i mitach niebo jest **wzorem** dla świata, gdyż jest ono „miejscem” przebywania osób doskonałych (dobrych i świętych), stanowiących dla ludzi ideał godzien naśladowania, co widać doskonale w religijnej symbolice różnych

tradycji. W tym kontekście niebo jest też **celem**, gdyż jest miejscem ostatecznej szczęśliwości i spełnienia. Jak pokazuje Eliade, z pełnią istnienia wiąże się **moc sprawcza i życiodajne właściwości** osób mieszkających w niebie.⁵

W symbolice przeciwstawienia nieba i ziemi ważną rolę pełnią symbole „pośredniczące”, które spotkać można tak w filozofii, jak i w religii. Na przykład, w mitologii starożytnej Hermes był odpowiedzialny za komunikację między „niebem” i „ziemią”. W filozofii Platona Eros jest odpowiednikiem Hermesa, podobnie jak byty pośrednie i pośredniczące (*metaxy*) między ideami i światem zmysłowym, między wiedzą a niewiedzą.⁶ Także człowiek na swój sposób jest bytem pośrednim.⁷ W czasach nowożytnych symbolikę pośredniczenia przejmuje Chrześcijaństwo w postaci Słowa Wcielonego, które łączy w sobie Niebo i

³ Aby wertykalny sens się uaktywnił, kultura musi go „rozpoznać”, tj. wspólnota musi korzystać z niego w komunikacji. Jeśli tego nie zrobi, sens jest potencjalnie obecny w znaku, jednak nie pełni żadnych symbolicznych funkcji, jest jakby-niewidoczny, „uśpiony”, pozostaje niewykorzystanym potencjałem znaczeniowym. W takiej sytuacji kultura może nadać znakom sens całkowicie inny niż ten, który wynika z ich wertykalnego kształtu. Jeśli jednak kultura rozpozna je wertykalny sens znaku, wtedy znak ten musi spełnić określone warunki. Takimi przypadkami właśnie zajmuję się w niniejszej pracy.

⁴ Jak pokazuje Eliade, także ciała niebieskie, jako że są częściami firmamentu, mogą pełnić podobne symboliczne funkcje. Por. Eliade (1993) dz. cyt., s. 127-82.

⁵ Por. W. Kopaliński (1990) *Słownik symboli*. Warszawa: Wiedza Powszechna, s. 251-3 oraz tegoż (1991) *Słownik mitów i tradycji kultury*. Kraków: PWN, s. 247-8.

⁶ Por. E. Wolicka (1994) *Mimetyka i mitologia Platona*. Lublin: TN KUL, s. 17, 223.

⁷ Tamże, s. 202.

Ziemię, o czym jeszcze będzie mowa w części 2.2.3.⁸

1.2. Niebo – piekło (symbolika wartości)

Nieco inny sens ma symbolika wertykalna, która opiera się na przeciwstawieniu niebu tego, co jest pod ziemią. W oparciu o tak określoną diadę powstają zwykle symbole aksjologiczne symbolizujące hierarchię wartości. Jak pokazują badania m.in. Mircea Eliadego, we wszystkich znanych nam społecznościach, bóstwa niebieskie reprezentują pozytywną wartość. Dlatego niebo, Pleroma, Olimp, „świat nad-księżycowy” (Hyperuranium) etc., to „miejsca” przeznaczone dla pierwiastków dobra (ideałów, idei) albo osób uosabiających wartości - Boga, bogów, dobrych aniołów, dobrych duchów i dusz. Przeciwnieństwem nieba jest wtedy świat podziemny - piekło, będące symbolem negatywnych wartości, gdzie przebywają pierwiastki będące źródłem zła lub jego uosobieniem – demony, diabeł etc. W tym kontekście ziemia, jako miejsce przebywania ludzi (świat) znajduje się pomiędzy niebem i piekłem i ma naturę podwójną – częściowo piekielną a częściowo niebiańską.⁹

Nie tylko wygląd znaków, ale i ich sens może zawierać w sobie element wertykalny. Gdy mowa o wartościach "wyższych" i "niższych", "niskich" i "wysokich" funkcjach¹⁰ lub o kulturze „wysokiej”, czy „niskiej” - wertykalny orzecznik ma sens aksjologiczny.

Niekiedy symbol nieba przeciwstawionego światu podziemnemu pełni nieco inną funkcję – jest symbolem życia. Np. świat podziemny - *Hades* w greckiej mitologii lub *Szeol* w Starym Testamencie, to miejsce, w którym życie zamiera. Niebo zaś w tym kontekście jest miejscem, w którym życie osiąga swą pełnię. Symbole wertykalne mają wtedy sens podobny, jak przy przeciwstawieniu nieba i ziemi (o czym była mowa w punkcie 1.1).

1.3. Symbolika głębi (wnętrza)

Symboliki wertykalnej nie należy mylić z symboliką wnętrza (głębi). Oba typy znaków bywają podobne do siebie. Różnią się jednak sensem i relacją, jaka zachodzi między wertykalnym kształtem znaku i jego znaczeniem.

W przypadku symboli wertykalnych, element pionowy znaku jest istotnie związany z jego sensem. Bez tego kształtu znak nie pełni swoistych dla siebie symbolicznych funkcji. Na przykład, pozioma wieża (wieża leżąca na ziemi) nie jest już symbolem wertykalnym, gdyż nie symbolizuje związku nieba i ziemi. Co prawda, mogłaby być symbolem upadku – wtedy byłby to symbol wertykalny. Jednak nawet taki symbol zakłada odniesienie pionowe – byłby zaprzeczeniem stojącej wieży. Na przykład, wieża Babel musiała wpierv stać, by móc potem runąć. Dopiero przez nawiązanie do stojącej wieży Babel, jej ruiny mają swoisty symboliczny sens.

W symbolice głębi to, co jest „na zewnątrz” jest przeciwstawione temu, co jest „wewnątrz” (w środku, w głębi).¹¹ Dlatego pionowy wymiar znaku nie jest tu istotnie związany z jego znaczeniem. Jeśli nawet jakiś symbol głębi ma coś pionowego w swym kształcie, to ta cecha

⁸ Tamże, s. 220.

⁹ Niekiedy religijna wizja świata wprowadza jeszcze jeden stopień pomiędzy piekłem, ziemią i niebem – czyściec, czyli etap pośredni w drodze duszy z ziemi do nieba. Na specyfikę symboliki czyścica zwrócił mi uwagę Andrzej Urbaniec, za co niniejszym dziękuję.

¹⁰ Por m.in. rozdział "O funkcji wyższej (wartościowej) i funkcji niższej (mniej wartościowej)" w artykule C. G. Junga "O ideach Schillera odnoszących się do typów psychicznych" w: tegoż (1993) *Archetypy i symbole. Pisma wybrane*. Tł. J. Prokopiuk, s. 289-326.

¹¹ Bóstwa głębi, to np. Hades (bóg świata świata podziemnego), Posejdon (bóg wody, morza), Gaja (bóstwo ziemi i płodności). W odróżnieniu od bóstw ucieleśniających symbolikę wertykalną, bóstwa głębi zwykle nie symbolizują negatywnych wartości.

nie wpływa na jego sens. Taki znak obrócony o dowolny kąt pełniłby tę samą symboliczną funkcję. Na przykład, pozornie wertykalną jest symbolika agrarna przeciwstawiająca niebo – ziemi (lub wodzie), jeśli ziemia (lub woda) jest symbolem ukrytych możliwości, które są „pasywną” („żeńską”) zasadą świata, natomiast niebo i słońce skojarzone jest z siłą aktywną („męską”), która zstępuje na ziemię (lub wodę) i ją „zapładnia”. Przy takiej interpretacji przeciwstawienie nieba i ziemi może, ale nie musi być ilustrowane w perspektywie pionowej, gdyż istotne w tej symbolice jest przede wszystkim to, że potencjalności są ukryte „wewnątrz”, a siła aktywna przychodzi „z zewnątrz” ziemi (lub wody). Dlatego związek siły aktywnej i pasywnej można oznaczyć symbolami, które nie mają wertykalnego kształtu. Na przykład, symbolika Chińska *Yang – Yin* jest klasycznym sposobem odzwierciedlenia związku tych sił w postaci wirującej mandali. Etc.

2. Wertykalne symbole

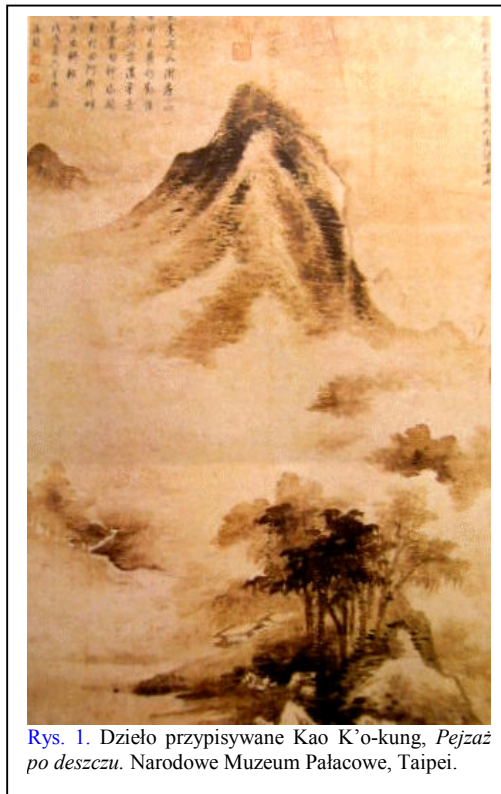
Opisane wyżej przeciwstawienie tego, co „w górze” temu, „co w dole” jest podstawową strukturą, w oparciu o którą powstają konkretne symbole wertykalne. Niektóre z nich są „dynamiczne”, gdyż warunkiem ich zaistnienia jest jakiś wertykalny ruch w przestrzeni ich materialnego znaku. Natomiast „statyczne” symbole wertykalne nie muszą zawierać w sobie ruchu, by pełnić symboliczną funkcję.

2.1. Wertykalne symbole statyczne

2.1.1. Góra

Jak zauważa Eliade, „Góra jest najbliższa nieba i fakt ten nadaje jej podwójną sakralność: z jednej strony góra partycypuje w przestrzennej symbolice transcendencji (‘wysokie’, ‘pionowe’, ‘najwyższe’ itp.), a z drugiej strony jest ona w najwyższym stopniu obszarem zastrzeżonym dla hierofanii atmosferycznych i wobec tego jest siedzibą bogów. Wszystkie mitologie znają świętą górę, jakiś Olimp grecki w różnych wariantach. Wszyscy niebiańscy bogowie mają na wzgórzach miejsce zastrzeżone dla swego kultu”.¹² Można mnożyć przykłady potwierdzające tezę Eliadego: Według różnych religii spotkanie nieba

¹² Eliade (1993) dz. cyt. s. 97. Przykłady symbolicznej funkcji góry w różnych kulturach, zob. tamże: s. 98-9.



Rys. 1. Dzieło przypisywane Kao K'o-kung, *Pejzaż po deszczu*. Narodowe Muzeum Pałacowe, Taipei.

i ziemi dokonuje się na jakiejś górze - na górze Synaj, górze przemienienia, górze *Getsemani*, albo na górach Kaukazu, gdzie według starożytnej mitologii był uwięziony Prometeusz. Himalaje są siedzibą bogów tak według hinduizmu jak i według legend buddyjskich. Góra Fudzi jest uważana przez sintoistów za miejsce święte. Etc.

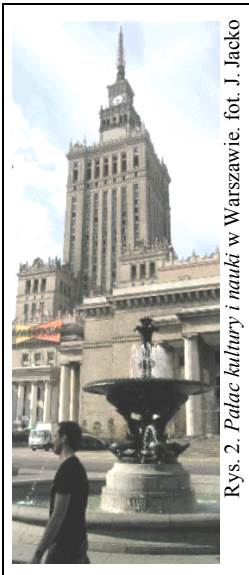
Nie każda góra jest uważana za świętą. Kultura musi w jakiś sposób „rozpoznać” wertykalny sens góry, by mogła ona zacząć pełnić swoistą dla siebie funkcję symbolizowania *sacrum*. Jednak wspomniany wyżej potencjał znaczeniowy jest obecny w każdej górze i w każdym obrazie góry, jak to widać w np. obrazach Kao K'o-kung (rys. 1) malowanych prostą techniką i pozbawionych symboli specyficznie religijnych, a mimo to niosących sobą atmosferę tajemniczości i czegoś nadprzyrodzonego, na co zwraca uwagę m.in. E. H. Gombrich.¹³

2.1.2. Wysokość – symbolika wartości i siły

Wieża ma sens bardzo podobny do

¹³ E. H. Gombrich (1997) *O sztuce*. Tłum. J. Kosowska, Warszawa: Arkady, s. 153.

góry – łączy niebo i ziemię. Dlatego może być symbolem świętości, która łączy świat ludzki z boskim, np. w wezwaniu z Litanii Loretańskiej „wieżo Dawidowa, wieżo z kości słoniowej”. Wieża różni się od góry głównie tym, że jest tworem ludzkim. Dlatego symbol wieży może być też używany dla oznaczenia ludzkiej pychy, gdy człowiek własnymi siłami chce osiągnąć niebo – np. wieża Babel.



Rys. 2. Pałac kultury i nauki w Warszawie. fot. J. Jacko

Wielkość budynków może być symbolem autorytetu i siły tego kto je budował lub tego kto w nich mieszka. Jak zauważa Jacek Krenz, budowle sakralne swoją wielkością symbolizują autorytet i siłę Boga. Natomiast olbrzymie budowle świeckie mogą wyrażać wielkość i siłę

człowieka. Nierzadko są one wyrazem dominacji lub po prostu ludzkiej pychy.¹⁴ Na przykład, *Pałac kultury i nauki* w Warszawie (rys. 2) był przez wiele lat najwyższym budynkiem w Polsce. Był to dar Stalina i pełnił podwójną rolę symboliczną - nie tylko świadczył o „przyjaźni między bratnimi narodami”, ale też przypominał o władzy wielkiego brata.

2.1.3. Symbolika wysokiego miejsca

Z symboliką góry i wysokości wiąże się symbolika „wysokiego miejsca”, która może wskazywać na wartości lub na siłę. Ze względu na tę symbolikę w teatrze lub malarstwie można wykorzystać wielopoziomową ekspozycję dla obrazowania wartości.¹⁵ Dlatego też sytuowanie się nieco wyżej od rozmówcy może być sposobem

tworzenia wrażenia autorytetu lub siły, o czym jeszcze błędnie mowa w części 5.1. i 5.5.

Wznoszenie niedostępnych warowni i zameczysk miało pokazać światu siłę i autorytet tego, kto je wznosił i kto w nich mieszka. Taki sens położenia wynikał m.in. z faktu, że wyżej położony budynek wymagał większych nakładów, świadczył więc o zamożności właściciela. Mógł też lepiej pełnić funkcję strategiczną – był trudniejszy do zdobycia, a znajdując się w dobrym punkcie obserwacyjnym, pozwalał lepiej kontrolować okolicę. Mimo, że dzisiaj funkcja strategiczna nie jest już ważna, wysokie usytuowanie nadal odgrywa reprezentatywną rolę.



Rys. 3. Epitafium Jana Sakrana (ok. 1527) Klasztor misjonarzy w Stradomu (Kraków).

¹⁴ Jacek Krenz (1997) *Architektura znaczeń*. Gdańsk: Wyd. Politechniki Gdańskiej, s. 62.

¹⁵ Starożytne rozwiązanie *Deus ex machina* korzystało z symboliki wertykalnej – bogowie zstępowali z góry, by dać rozstrzygnięcie tragicznemu splotowi wydarzeń. W tym kontekście wysokość było wyrazem siły. Wysokie miejsce może być też wyrazem wartości, jak to ma miejsce często m.in. w scenografii misterii, na przykład w spektaklu *Jedermann* co roku pokazywanego na schodach katedry Salzburga lub w inscenizacji *Dziadów* w Teatrze Rapsodycznym w Krakowie, o czym pisałem w: J. F. Jacko (1997) *Koncepcja Teatru Rapsodycznego, Ethos* 40, s. 109-22.



Rys. 4. *Deesis* (XVIII w.) pochodzenie nieznane. R. Biskupski (1991) *Ikony*; Warszawa: KSAT, nr ilustracji 87. Obraz ten jest zwykle w centralnej części ikonostasu. Wyraża on modlitwę do Chrystusa przez pośrednictwo świętych, co widać w błagalnych gestach towarzyszących mu postaci. Por. R. Biskupski, dz. cyt. s. 9.

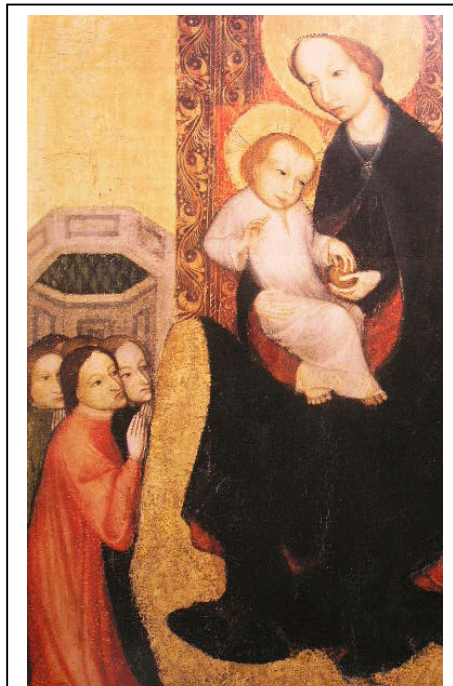
2.1.4. Wzrost

Nie tylko wysokość budynków, ale też wzrost człowieka może pełnić symboliczną funkcję, o czym świadczy m.in. fakt, że łatwiej jest wywołać wrażenie siły i autorytetu, jeśli się patrzy na kogoś „z góry”.¹⁶ Symbolikę wzrostu spotkamy w ikonologii. Na przykład w obrazach ilustrujących spotkanie człowieka z Bogiem pokorę człowieka mogą wyrażać nie tylko gesty unizające - pochylanie się, błagalne gesty rąk, klęczenie - ale też wielkość jego postaci, która jest nieco pomniejszona, jak to ma miejsce na przykład, w *Epitafium Jana Sakrana* (rys. 3).

Natomiast znakiem siły albo autorytetu może być wyolbrzymianie postaci.¹⁷ Na

¹⁶ Wzrost może pomagać w zdobywaniu władzy, choć nie jest koniecznym warunkiem sukcesu, o czym wymownie świadczą sukcesy ludzi nie posiadających dużego wzrostu, np. Napoleona Bonaparte.

¹⁷ Wyolbrzymianie postaci nie jest dokładnie tym samym, co zwiększanie ich wzrostu. Można przecież malować postaci smuklejsze, a przez to wyższe bez powiększania ich szerokości. Taki zabieg też czasem ma miejsce w malarstwie i służy obrazowaniu wartości (świętości) malowanej postaci, jak ma to miejsce na przykład na ikonie *Trójca Święta* Andrzeja Rublowa. Jednak w malarstwie proporcjonalnym (zachowującym zasadnicze proporcje ciała malowanej



Rys. 5. *Madonna tronuująca z dzieciątkiem* (XV w.) Muzeum Narodowe w Krakowie

przykład, Chrystus ikony *Deesis* (rys. 4) jest dużo większy od towarzyszących mu postaci – ta dysproporcja podkreśla Jego moc sprawczą. Obraz służy modlitwie błagalnej w tradycji Kościoła Wschodniego.

Także święci, gdy są adresatami modlitw mogą być powiększani. Na przykład, Maryja w tryptyku *Madonna tronuująca z dzieciątkiem* (rys. 5) jest nieproporcjonalnie wysoka. Obraz wyraża modlitwę błagalną przez pośrednictwo Świętej (widać to w błagalnej gestyce osób

postaci) jedno idzie w parze z drugim – zwiększenie wzrostu jest też powiększeniem całej postaci.

towarzyszących głównej postaci obrazu). Można się więc domyślić, że wielkość postaci jest tu wyrazem wiary w jej moc sprawczą.

Powody skojarzenia wzrostu z siłą lub z pozytywną wartością są bardzo różne i nie wszystkie wynikają z symboliki wertykalnej. Jednym z nich jest zapewne fakt, że ludzie wyżsi są po prostu więksi i zwykle mają przez to więcej fizycznej siły. Dlatego podświadomie kojarzymy wysokość z siłą, a przez to z władzą. Poza tym, w dzieciństwie byliśmy przez wiele lat dużo

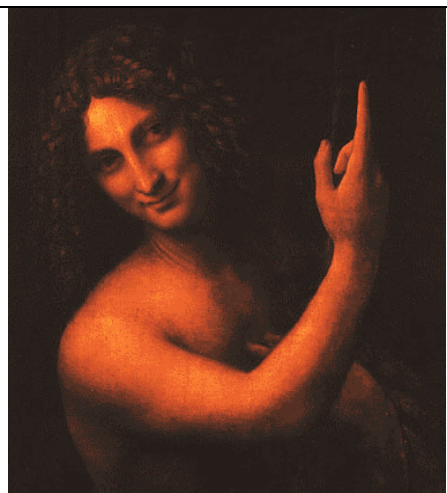
późniejszym okresie życia i wpływać na percepcję obrazu.

2.1.5. Symbolika wertykalnego wskazywania

Niebo można oznaczać też przez symbole wskazywania. Naturalne znaki wskazywania ku niebu, to wydłużone twory natury – np. góra, drzewo, skała itp. Podobną funkcję mogą też pełnić mogą przedmioty utworzone przez człowieka, takie jak spiczasty dach budynku, słup lub wskazówka skierowana ku górze itp.

O kierunku wskazywania może decydować konwencja. Gdy takowej nie ma, domyślamy się, że wyznacza go zwięzająca się część przedmiotu. Takie zakończenie bowiem precyzyjniej wskazuje niż podstawa. Funkcja wskazywania nie zawsze wiąże się z kształtem znaku. Może ona wynikać też z jego funkcji. Na przykład oko, wskazuje przedmioty przez to, że je widzi. Rozpoznanie kierunku spojrzenia zakłada jakieś przed-rozumienie funkcji oka. Nie jest ono podłużnym przedmiotem. Ma kształt kuli, a kula nie wskazuje w żadną stronę swym kształtem. Dopiero, gdy znamy funkcję oka, bez trudu domyślimy się ku czemu jest skierowane.

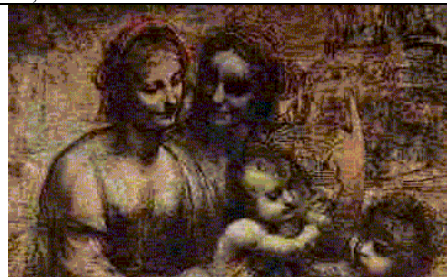
Funkcja wertykalnego wskazywania odegrała bardzo ważną funkcję w sztukach wizualnych. Spoglądanie lub wskazywanie na niebo jest znakiem wyrażającym związek myśli i uczuć z wartościami wyższymi. Gesty te są obecne w wielu obrazach podejmujących tematy religijne. Na przykład, w obrazach Leonardo da Vinci *Św. Jan Chrzyciel* (rys. 6), *Ostatnia wieczerza* (rys. 7), *Madonna z Dzieciątkiem oraz Św. Anna i św. Jan* (rys. 8), wskazywanie palcem w niebo ma konotacje religijne. Podobną funkcję pełnić spojrzenie skierowane do



Rys. 6. Leonardo da Vinci. *Św. Jan Chrzyciel* /fragment/ (1513-16). Louvre, Paryż



Rys. 7 Leonardo da Vinci, *Ostatnia wieczerza* /fragment/ (1498) Klasztor Santa Maria delle Grazie, Mediolan.

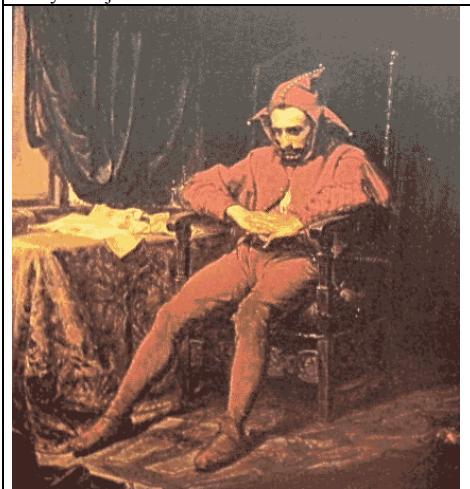


Rys. 8. Leonardo da Vinci. *Madonna z Dzieciątkiem oraz Św. Anna i św. Jan* /fragment/ (1507-08) National Gallery, Londyn.

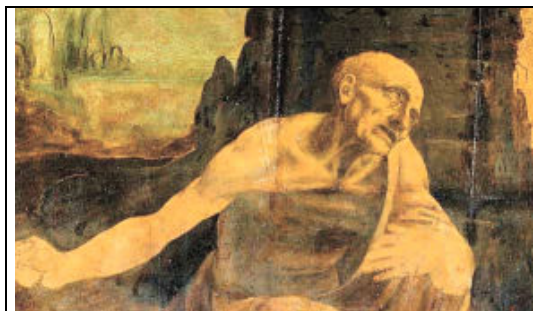
mniejsi od dorosłych, wtedy wielkość osób była odbierana jako wyznacznik dorosłości, czyli siły i autorytetu. To skojarzenie może nadal podświadomie funkcjonować



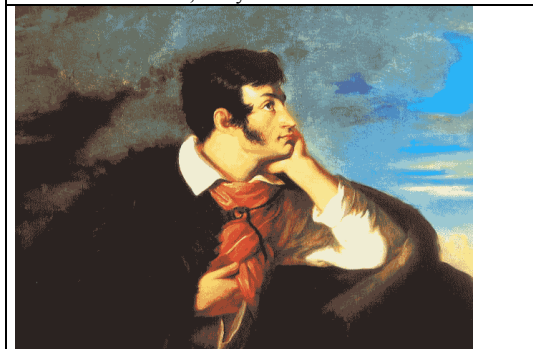
Rys. 11. *Dialog*. Jan Gembal, ze spektaklu *Stumme Anthropologie*, Theater am Kirchplatz, Księstwo Liechtenstein. Fot. E. Dorflinger. Dialog z niewidocznym Interlokutorem odbywa się w perspektywie wertykalnej.



Rys. 12. Jan Matejko (1862) *Stańczyk podczas balu...* Muzeum Narodowe w Warszawie.



Rys. 9. Leonardo da Vinci (1480) *Św. Jeremiasz /fragment/* Pinacoteca Vaticana, Watykan.



Rys. 10. Walenty Wańkowicz (1827) *Portret Adama Mickiewicza*. Muzeum Narodowe w Warszawie.

nieba, jak ma to miejsce na przykład w obrazie Leonarda *św. Jeremiasz* (rys 9) lub na płótnie Walentego Wańkowicza *Portret Adama Mickiewicza* (rys. 10).

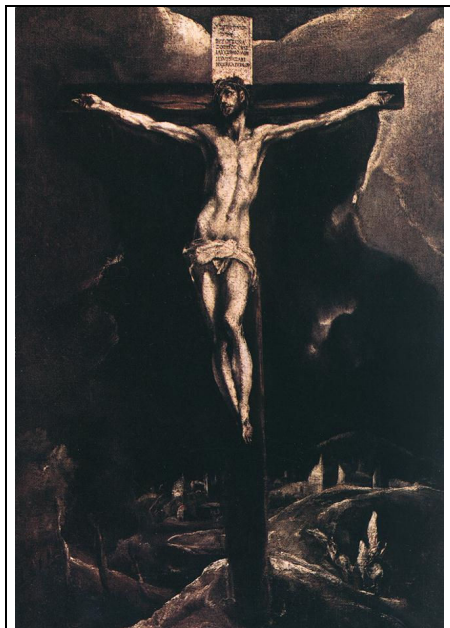
Podobną symbolikę spotykamy też w innych sztukach wizualnych. Na przykład w teatrze dialog z Bogiem bardzo często dokonuje się zwykle w perspektywie wertykalnej (rys. 11). Natomiast patrzenie w dół może być wyrazem skupienia uwagi na jakiejś „niskiej” wartości, z czym mamy miejsce np. w smutku (emocja korelująca z niską wartością, np. z tragizmem tego, o czym się właśnie myśli). Dlatego w zamieszczonym wyżej obrazie Jana Matejki, wzrok Stańczyka wyraża zatroskanie głównie przez to, że jego oczy są skierowane ku ziemi (rys. 12).

Patrzenie w dół może wyrażać też inne stany ludzkiego ducha, na przykład może być wyrazem zamyślenia (skierowania uwagi ku własnemu wnętrzu).

Te symbole, które wskazują zarazem ku niebu i ziemi mogą symbolizować ich związek. Znaki te oznaczają zwykle centrum wszechświata – miejsce, gdzie niebo łączy się z ziemią. Na przykład symbol drzewa może wskazywać niebo rosnąc kolumnami ku górze i ziemię, ku której skierowane jest korzeniami. Jest to jedno ze źródeł archetypu „Drzewo Życia” do którego nawiązuje m.in. chrześcijańska symbolika krzyża.¹⁸

2.1.6. Łączy między niebem i ziemią – drzewo, drabina, schody

To, przy pomocy czego możemy zbliżyć się do nieba jest naturalnym symbolem jedności nieba i ziemi. Cywilizacja starożytna знаła przynajmniej dwa takie przyrządy – drabinę i schody: drabina we śnie Jakuba,¹⁹ drabina w wizji Mahometa, po której dusze sprawiedliwych wznosiły się do Boga,²⁰ egipski *asket* czyli „schody oddane do dyspozycji boga RA, by mógł wstąpić z ziemi do nieba”²¹, schody ofiarne w literaturze Wedyjskiej, drabina w obrzędach orfickich, w obrzędach Mitry lub w wizji Dantego, po której do nieba wstępowały dusze błogosławionych (Boska komedia, Raj, XXI-XXII) etc.²² Podobną rolę czasem spełnia symbol krzyża (rys. 13). Dziś wypadałoby dodać jeszcze windę, która jest co prawda wynalazkiem XX-go wieku,



Rys. 13. El Greco *Chrystus na Krzyżu* (1585-90) Rijksmuseum, Amsterdam. Krzyż ogarnia całą perspektywę wertykalną - rozpościera się od podstawy obrazu do jego szczytu. W ten sposób malarz wzmacnia symbolikę wertykalną krzyża, który jest tu dosłownie łączem między niebem i ziemią.

¹⁸ O symbolice drzewa w różnych kulturach, por. Mann (1973) dz. cyt., rozdział „The tree of life”, s. 31. Jak pisze Eliade, „Drzewo życia jest prototypem wszystkich cudownych roślin, które wskrzeszają zmarłych, leczą choroby, przywracają młodość etc. ... Prawdziwe drzewo krzyża wskrzesza zmarłych”. Eliade (1993) dz. cyt., s. 282-3.

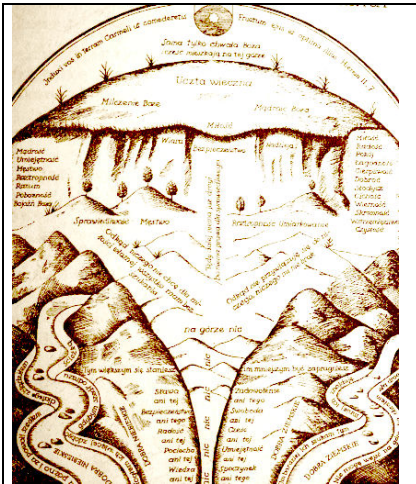
¹⁹ *Księga Rodzaju*, 28 (12)

²⁰ A. Palacio (1942) *La escatologia musulmana en la Divina Comedia*. Madryt, s. 70

²¹ Eliade (1993) dz. cyt., s. 100.

²² Bogatą literaturę na temat symboliki drabiny i schodów znaleźć można u Eliadego. Tegoż (1993) dz. cyt., s. 101-2, 108-126.

miała jednak swych poprzedników w postaci mitycznych dywanów lub rumaków.²³ Też drzewo lub lina jest naturalnym narzędziem przy pomocy którego możemy się wspinać. Dlatego istnieje wiele mitów w których stają się one łączem między niebem i ziemią.²⁴



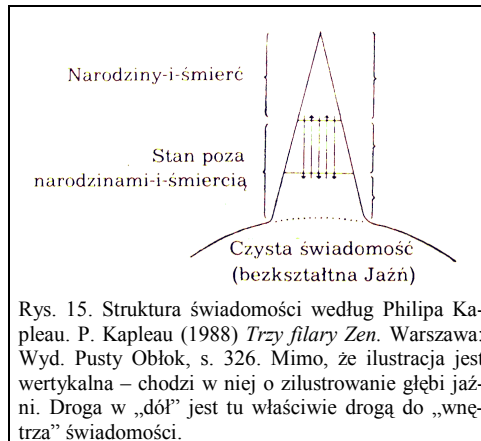
Rys. 14. Mityczna droga na Górę Karmel prowadząca przez kolejne oczyszczenia do jedności z Bogiem. Kopia autentycznego rysunku wykonanego przez św. Jana od Krzyża (Madryt, Biblioteca Nacional, Mscr. 6296). Źródło: Jan od Krzyża (1989) *Dziela*. Tłum. B. Smyrdak, Kraków: Wyd. Karmelitów bosych, s.117.

2.2. Dynamiczne symbole wertykalne

2.2.1. Wspinaczka

Jak pisze Eliade, „Bogactwo i rozmaitość symboliki ‘wstępowania’ są na pozór tylko chaotyczne; rozpatrywane jako całość obrzędy te i symbole mają swe wytłumaczenie w świętości ‘wysokości’ tzn. tego, co niebiańskie”.²⁵ Przykłady zebrane przez niego dowodzą, że wznoszenie się i wspinaczka mogą symbolizować proces zbliżania się do wartości pozytywnych bądź aktualizacji (wzmacniania, spełnienia) istnienia.²⁶

Naturalnym podłożem wspinaczki jest góra. Dlatego symbole góry i wspinaczki występują często razem, wzajemnie się dopełniając. Dlatego np. św. Jan od Krzyża przedstawia etapy doskonałości mistycznej, jako "Wejście na górę Karmel" (rys. 14). Z tego też powodu miejsca święte, będące celem pielgrzymek znajdują się zwykle na górze lub na wzniesieniu



Rys. 15. Struktura świadomości według Philipa Kapleau. P. Kapleau (1988) *Trzy filary Zen*. Warszawa: Wyd. Pusty Oblak, s. 326. Mimo, że ilustracja jest wertykalna – chodzi w niej o zilustrowanie głębi jaźni. Droga w „dół” jest tu właściwie drogą do „wnętrza” świadomości.

(np. w Polsce sanktuarium Jasnogórskie lub "Święta Góra" Grabarka). Także sama wspinaczka może pełnić funkcje sakralne, stając się pielgrzymką. Na przykład taką funkcję w sintoizmie pełni droga na górę Fudzi.²⁷

Bardzo często symbolika wspinaczki łączy się z symboliką głębi. W takim przypadku, droga na górę jest też drogą w głąb – jest procesem docierania do głębi bytu i odkrywania własnego wnętrza. Dla zilustrowania tego wykorzystuje się czasem symbole „odwróconej góry”, jak to doskonale widać na przykładzie ilustracji zamieszczonej w książce Philipa Kapleau *Trzy filary Zen* (rys. 15). Ten obrazek jest zdumiewająco podobny do szkicu drogi na górę Karmel. Nic dziwnego – oba rysunki ilustrują proces docierania do wnętrza własnej jaźni i do Głębi Bytu. Wertykalny kierunek nie jest tu tak ważny, jak symbolika wnętrza.

²³ Eliade (1993) dz. cyt., s. 104.

²⁴ Eliade (1993) dz. cyt., s. 100-1.

²⁵ Eliade (1993) dz. cyt. s. 99.

²⁶ Por. Eliade (1993) dz. cyt. s. 99-195.

²⁷ Sintoistyczne obrzędy dobrze ilustrują związek wstępowania z symboliką nieba, gdyż rytualna wspinaczkę wieńczy modlitwa do wschodzącego słońca.

Ilustracje nie są typowymi symbolami wertykalnymi, ale hybrydami symboliki wertykalnej i symboliki głębi. Dlatego też zapewne w obu przypadkach cel ilustrowanego procesu jest oznaczony okręgiem, znakiem często wykorzystywanym dla oznaczenia wnętrza, a droga rozszerza się w miarę jak zbliża się do punktu kulminacyjnego – jest przecież drogą zbliżania się do Głębi Bytu i otwarcia świadomości na To (Tego), co (Kto) ją nieskończenie przetrasta.²⁸

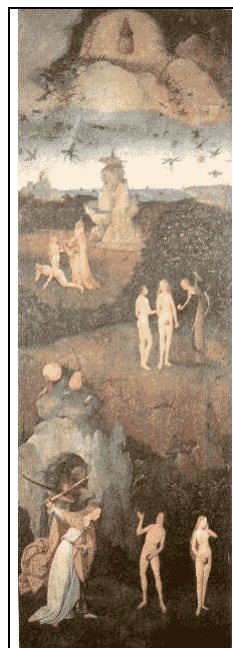
2.2.2. Ruch w dół - upadanie, strącenie

Odwrotnością wznoszenia się jest ruch w dół, który ma zwykle konotacje negatywne – oznacza zanik istnienia lub degradację wartości.²⁹ Na przykład, opisany w Biblii grzech pierworodny, to przejście do „niższego” poziomu istnienia. Widać to doskonale w tryptyku Hieronima Boscha *Niebo i piekło* (rys. 16), gdzie etapy upadku człowieka są ilustrowane w perspektywie wertykalnej – od góry do dołu obrazu. W sztukach wizualnych obumieranie obrazowane jest często ruchem, w którym postać jest coraz bardziej pochylona, który coraz bardziej zbliża się do ziemi. W ukształtowaniu się tego typu symboli jakąś rolę zapewne odgrywa obserwacja przyrody. Życie na ziemi toczy nieustanny bój z grawitacją. Dlatego wyrazem życia, witalności jest pozycja ciała wyprostowana i ruch lekki, jak najbardziej „niezależni” od siły ciężenia.

2.2.3. Zstępowanie i wstępowanie. Jedność dynamicznej symboliki wertykalnej

Nie zawsze schodzenie w dół ma znaczenie negatywne. W wielu kulturach jest mowa o tym, że bóstwa lub mędrcy zstępują z wyżyn po to by tam szerzyć dobro.

To archetyp dzielenia się wyższą wartością. W takich przypadkach, ruchowi zstępowania towarzyszy ruch wstępowania. Na przykład, według Nowego Testamentu Bóg wpierw zstępuje na ziemię, a potem dalej „zstępuje do piekiel” po to, by wyprowadzić stamtąd duchy tam uwięzione i „wrócić na niebiosa i zasiąść po prawicy Ojca”, jak mówi *Credo* i co ilustrują religijne obrazy (rys 17).



Rys. 16. Hieronim Bosch, *Niebo i piekło* (1510) Lewa część tryptyku. Museo del Prado, Madryt

²⁸ Symbol okręgu w wielu kulturach jest znakiem jedności, w kulturze europejskiej, dzięki wpływom neoplatonizmu jest też symbolem boskim. Por. Mikołaj z Kuzy, *De docta ignorantia*. I, 21.

²⁹ Por. M. Eliade (1993) dz. cyt. 99-105.



Rys. 17. *Zstąpienie do otchłani*, XVI w. Witryłów (Polska) w cerkwi. Ikonka nie precyzuje wertykalnego kierunku w którym zmierza Chrystus - postawę jego ciała można kojarzyć ze zstępowaniem lub z wstępowaniem.

Struktura wielu obrazów religijnych zakłada jedność przeciwstawnych kierunków wertykalnego ruchu. Na przykład, Tezeusz zstępuje do Hadesu, by wyprowadzić stamtąd Ariadnę, platoński mędrzec z mitu o jaskini wraca do ludzi uwięzionych w dole jaskini, by wyprowadzić ich stamtąd na wolność, Sokrates w *Państwie* Platona też zstępuje z góry, by rozmawiać z ludźmi etc. Także filozofia korzysta czasem z tej symboliki. Na przykład metafizyka Platona zawiera w sobie obraz swoistej cyrkulacji, która jest istotnym rysem bytu - wznoszenia się duszy ku ideom (*anábasis*) i zstępowania idei do świata ziemskiego (*katábasis*), o czym już była mowa w części 1.1, gdy omawiano rolę symboli pośredniczących (*metaxy*) w mitologii Platona.³⁰

3. Typowe desygnaty symboli wertykalnych

3.1. Wartości

Symbolika wertykalna może mieć konotacje aksjologiczne. „To co w górze” jest kojarzone z wartościami pozytywnymi, zaś „dół” – z wartościami negatywnymi. Przykłady aksjologicznego wykorzystania symboliki wertykalnej były omawiane w częściach 1.2, 2.11, 2.1.2, 2.1.3, 2.1.4, 2.2.1 i 2.2.2.

3.2. Znamiona istnienia

Symbolika wertykalna może też oznaczać znamiona istnienia, takie jak m. in. siła, witalność, zdolność przekazywania istnienia (płodność), życie, pełnia bytu (szczęście, spełnienie, eudajmonia). Na przykład, wstępowanie w mitach jest zwykle znakiem aktualizacji bytu - przechodzeniem do wyższego sposobu istnienia, do samorealizacji (o czym była mowa w części 2.2.1). Natomiast upadek, pochylanie się lub schodzenie w dół jest zwykle symbolem zaniku istnienia (zobacz część 2.2.2.) Wysokość postaci, jako symbol wertykalny jest znakiem siły sprawczej. Widać to doskonale w architekturze i w ikonografii, o czym była mowa w częściach 2.1.3. i 2.1.4.

Dzięki temu, że symbole wertykalne mogą oznaczać zarazem siłę i wartość, stają się często znakiem „gwarancji” dobra - pokazują, że „w górze” jest taka siła, która „dba” o to, by wartości wyższe przetrwały.³¹ W takim kontekście niebo i bóstwa niebiańskie są odpowiedzialne za ostateczne zwycięstwo dobra nad złem i za wymierzanie sprawiedliwości. Dlatego błagalne spojrzenie w niebo może wyrażać modlitwę o sprawiedliwość („Patrzysz i nie grzmisz?”) Także poza kontekstem religijnym symbol nieba może pełnić podobną funkcję, wyrażając poczucie

³⁰ E. Wolicka, dz. cyt., s. 197-8.

³¹ Ta funkcja jest szczególnie ważna ze względu na towarzyszące ludzkiemu życiu doświadczenie egzystencjalnego tragizmu, które opisywał m.in. Max Scheler. Tragizm ma miejsce wtedy, gdy wartości wyższe giną w konfrontacji z wartościami niższymi.

trwałych wartości, co doskonale wyraził Kant w swojej aluzji "*der besbestirnte Himmel über mir und das moralische Gesetz in mir*" („Niebo gwiazdziste nade mną i prawo moralne we mnie”).

3.3. Relacje hierarchiczne

Symbole wertykalne mogą oznaczać hierarchię społeczną (o czym była już mowa w części 2.1.2 i 2.1.3). Mogą też odzwierciedlać hierarchię bytów (2.1.5, 2.2.1 i 2.2.2). Szczególnie ważną rolę dla religii i moralności pełnią symbole ilustrujące związek nieba i ziemi (2.1.5 i 2.2.3).

4. Perspektywy dalszych badań

Człowiek nie zawsze potrafi wypowiedzieć słowami to, o czym bez trudu umie „mówić” przy pomocy symboli wertykalnych. Symbolika wertykalna przekłada doświadczenie wartości na język obrazu. Dlatego religia i sztuki wizualne korzystają z niej wtedy, gdy język werbalny okazuje się niewystarczający dla wyrażenia najgłębszych aksjologicznych dylematów i wyborów człowieka. Także język filozoficzny począwszy od Platona często sięga po wertykalne obrazy i określenia.

Powyższy fakt wymaga wyjaśnienia: Dlaczego łatwiej jest wyrazić doświadczenie wartości symboliką wertykalną niż słowami? Jeśli bardziej przemawia ona niż język werbalny, płynący z konwencji, wysoce prawdopodobne jest, że źródło symboli wertykalnych tkwi w jakimś doświadczeniu, które jest wspólne wszystkim ludziom, a co za tym idzie - sens symboli wertykalnych i jego związek z ich wyglądem nie jest tylko kwestią kulturowej konwencji. W tym kontekście wypadałoby zbadać związek wertykalnej symboliki z doświadczeniem grawitacji, wzrostu i z obserwacją przyrody (jak sugerował, m.in. Eliade, doświadczenie transcendencji nieba, życiodajnej funkcji słońca i wzrostu roślin może być ważnym źródłem sensu symboli wertykalnych). Niestety, to zadanie przekroczyłyby ramy wyznaczone celem niniejszej pracy. Na tym etapie rozważań, można jedynie powołać się na badania antropologii kulturowej, których reprezentatywną egzemplifikacją są przykłady analizowane w niniejszej pracy, i w oparciu o nie postawić hipotezę o **względnej uniwersalności** wertykalnej symboliki: Z jednej strony ma ona uniwersalny charakter, gdyż bardzo podobne wertykalne znaki pojawiają się w różnych kulturach i epokach i

pełnią tam podobne symboliczne funkcje. Z drugiej strony, uniwersalność tej symboliki jest względna, gdyż znaczenie i postać konkretnych wertykalnych symboli jest bardzo różnie dookreślane przez kulturę. Wspólna jest tylko ogólna struktura symboliki wertykalnej („góra-dół”) oraz funkcja symbolizowania wartości, istnienia i hierarchii bytowej (różnie rozumianych w zależności od kontekstu kulturowego). Natomiast dokładny kształt symboli i ich sensu zależy od kontekstu kulturowego. Odróżnienie „góry” i „dołu” jest tu jakby „szkieletem”, na którym powstaje tkanka partykularnych symboli wertykalnych i ich sensu. Każda kultura odpowiada nieco inaczej na pytanie, o to, co „na dole” i „na górze”. Każda jednak musi odpowiedzieć na określone pytanie i to jest element stały. Fakt ten ma duże znaczenie dla praktyki społecznej, o czym będzie mowa w następnej części pracy.

5. Praktyczne wnioski teoretycznych rozważań – zarządzanie przestrzenią wertykalną

5.1. Przestrzeń wertykalna w komunikacji między-kulturowej

Jeśli komunikacja między kulturami nie byłaby możliwa, ostatecznym sposobem dochodzenia do konsensusu w kwestiach istotnie różniących je od siebie byłaby konfrontacja, w wyniku której silniejsze (militarnie, ekonomicznie lub medialnie etc.) społeczeństwo narzucałoby innym grupom swoją kulturę (swoją hierarchię wartości, swój styl zarządzania państwem etc.) Dlatego w czasach globalizacji i narastających konfliktów między kulturami szuka się sposobów usprawniania komunikacji między-kulturowej, zwłaszcza w dziedzinie doświadczenia wartości, które trudno poddaje się werbalizacji, a jest często głównym zarzewiem konfliktu.

W realizacji powyższego celu ważną rolę pełnią metody przekładania informacji z jednego kodu kulturowego na inny. Aby mogły one działać konieczne jest odróżnienie tego, co jest wspólne różnym kulturom od tego, co je różni. Symbolika wertykalna jest tu bardzo przydatna z dwu przynajmniej powodów. Po pierwsze, jest ona głównym znakowym medium komunikowania doświadczenia wartości. Po drugie, symbolika wertykalna zawiera w sobie wyraźny element wspólny kulturom. Ujawnienie uniwersalnego aspektu symboliki wertykalnej pomaga odróżnić istotne różnice w przeżywaniu wartości, od różnic mało istotnych lub pozornych.³² Tym samym kontekst ten daje metodę rozumienia kulturowej specyfiki odmiennego sposobu przeżywania wartości i – pośrednio – przekładania jej na symboliczny język innej kultury, czyli komunikowania „naszych” wartości w języku odmiennej kultury. Realizacja powyższego programu wymagałaby dokładniejszych studiów i przekroczyłaby ramy niniejszej pracy. Musimy tu ograniczyć się tylko do spostrzeżenia, że symbolika wertykalna jest bardzo ważnym aspektem komunikacji między-kulturowej. Zapoznanie się z nią sprzyja tworzeniu klimatu tolerancji. Rozumienie jest bowiem zwykle początkiem poszanowania tego, co odmierne, zwłaszcza, że w wielu przypadkach może okazać się, że zaobser-

wowane różnice są drugorzędne, a istotniejsze od nich są podobieństwa ukryte w symbolice wertykalnej, być może niewidoczne na „pierwszy rzut oka”.

5.2. Symbolika wertykalna w „mowie ciała”

W komunikacji między-kulturowej bardzo ważną rolę pełnią gesty wertykalne. Na przykład, etykieta w wielu kulturach przywiązuje bardzo dużą wagę do tego, by wysokość osoby lub jej położenia była proporcjonalna do jej pozycji społecznej. Usytuowanie się wyżej lub bycie wyższym od zwierzchnika jest tam bardzo poważnym uchybieniem. W kulturze Europejskiej gesty realnie zmniejszające (np. klęczenie) lub powiększające wysokość (np. wysokie nakrycia głowy) wyszły już z użycia w relacjach oficjalnych (choć klęczenie nadal pełni jakąś rolę w kontekście osobistym, religijnym lub intymnym). W relacjach oficjalnych zostały zastąpione gamą znaków symbolicznie wyrażających uniżoność lub władzę. Na przykład, gdy kłaniamy się, przyjmujemy schyloną

³² Bez tego kontekstu wszystkie różnice wydają się równie ważne.

(„uniżoną”) postawę ciała, gdy kiwamy głową – symbolicznie pomniejszamy swą wysokość. To gesty uniżające. Ich odwrotnością są gesty symbolicznie podwyższające wzrost, na przykład podnoszenie głowy i „patrzenie z góry”.³³

Należy pamiętać, że kontekst sytuacyjny i kulturowy w dużym stopniu dookreśla znaczenie gestów wertykalnych. Na przykład, klęczenie ma inny sens podczas oświadczenia, a inny, gdy dziecko klęczy „za karę”, inny też, gdy przyklękamy w miejscach kultu religijnego. W każdym z tych przykładów znaki wertykalnemogą mieć też inny sens zależnie od niuansów kultury, w której występują.³⁴ Także ekspresje towarzyszące dookreślają sens gestów wertykalnych. Na przykład, inne znaczenie ma patrzenie „z góry” ze wstrętem, złością lub z życzliwym zainteresowaniem. Inny sens ma patrzenie „spode łba”, gdy twarz wyraża agresję, wstyd lub albo żal. Mimo różnic, w każdym wymienionym tu przypadkach gesty opierają się na podstawowej wertykalnej strukturze i dlatego oznaczają wartości (lub anti-wartości) i wyrażają nasz stosunek do rzeczy i osób,

jako wartościowych lub antywartościowych.³⁵

Sens znaków ciała płynie z wielu źródeł. Symbolika wertykalna jest tylko jednym z nich i nie zawsze w nich dominuje. Na przykład, w naszym obszarze kulturowym jest nietaktem siedzenie podczas rozmowy z osobą ważniejszą lub starszą, gdy ta stoi. Tu wertykalna symbolika ustępuje innej funkcji znaku, jaką jest wygoda. Po prostu wygodniej jest siedzieć niż stać, dlatego osoba ważniejsza lub starsza powinna wprawdzie zająć tę wygodną pozycję. Tam natomiast gdzie wygoda nie jest tak ważna, do głosu dochodzi symbolika wertykalna. Na przykład, na wyspach Fidżi i Tonga w obecności osoby ważniejszej należy siedzieć.³⁶ Jak widać, podobne znaki ciała mogą mieć bardzo różny sens w zależności od przyjętych konwencji. Dlatego, gdy spotykają się różne kultury, bardzo ważne jest uchwycenie kulturowej specyfiki interpretacji wertykalnych znaków. Punktem wyjścia jest tu to, co wspólne kulturom – uniwersalny archetyp odróżniający to, „co jest wysoko” od tego, „co jest nisko”.

³³ W relacjach zwierzchności zdarza się też niestety wymuszanie u innych tego, by wykonywali gesty uniżania. Istnieją też mechaniczne sposoby zwiększania własnego wzrostu, np. przez sytuowanie się wyżej od rozmówcy.

³⁴ Na przykład, w Kościele Wschodnim, klęczenie to znak pokuty. Klęcząc wierny, uznaje swoją winę, przyznaje się do swego grzechu, uznaje też swoją znikomość w obliczu Boga. Natomiast, w kościele Zachodnim klęczenie, mimo że może być znakiem pokutnym, jest zwykle wyrazem adoracji wyrażającej wartość Tego, przed kim się klęczy. Sens klęczenia w obu przypadkach jest bardzo podobny – wyraża aksjologiczną różnicę między człowiekiem i Bogiem. Różnica jest tylko w akcencie. Gest pokutny akcentuje niższość człowieka. Gest adoracji natomiast akcentuje wyższość Obiektu Adoracji. Dobrze to widać w konwencjonalnej pozycji ciała po przyjęciu Komunii Św. W momencie przyjęcia Eucharystii, według wiary obu kościołów, następuje komunika z Bogiem – grzech jest „zładzony”. W Kościele zachodnim zwykle wtedy się klęczy, co wyraża adorację przyjętej Eucharystii. W Kościele wschodnim natomiast ta pozycja jest wysoce niewłaściwa, gdyż kojarzy się ona z pokutą za grzechy. W tym kontekście gest taki byłby sprzeczny z wiarą w to, że grzechy właśnie zostały zładzone. Jest to dobry przykład na to jak ważne są kulturowe niuanse w interpretacji symboliki wertykalnej.

³⁵ Nie należy gestu „patrzenia z góry” mylić z bardzo podobnym gestem odchylania głowy do tyłu, który symbolicznie powiększa dystans wobec przedmiotu na który się patrzy. Wtedy, w zależności od mimiki i postawy, takie symboliczne powiększanie dystansu może wyrażać sceptycyzm lub niechęć. Gest ten może się pojawiać też dla wyrażenia bezradności i niewiedzy, w takim przypadku wyraża dystans poznawczy względem przedmiotu lub dystans względem rozmówcy, coś jakby „odczep się” co ja mam z tym wspólnego.

³⁶ Władysław Pałubicki (1996) *Człowiek - Kultura - Obyczaje. Szkice antropologiczne*. Koszalin: Miscellanea, s. 54.



Rys. 26. Benozzo Gozzoli, *Pochód Trzech Króli* (1459 — kaplica pałacu Medyceuszów we Florencji

5.3. Aranżacja przestrzeni – planowanie przestrzenne i architektura

Jak zauważa Jacek Krenz budynki i ulice, doliny i wzniesienia wypowiadają jakąś treść w języku specyficznym dla siebie. Jest to komunikat tym ważniejszy, bo trwały i dobrze widoczny.³⁷ Dlatego architekci i planiści powinni znać język, którym się posługują wykonując swój zawód. Bez tej wiedzy, powstaje przestrzenny bełkot brył i kształtów, które nawet jeśli są funkcjonalne, to tworzą klimat, w którym człowiek czuje się obco. Gdy natomiast twórcy są świadomi sensów wyrażanych przestrzenią – ich dzieła przemawiają do człowieka językiem jego wrażliwości i wyobraźni, stając się przez to jego *Domem*.

Architektura i planowanie przestrzenne z racji wpisane w ich istotę pionowego wymiaru zawsze jakoś angażują wertykalną symbolikę. Na przykład, budynki większe i solidniejsze wyrażać mogą siłę i autorytet osoby lub instytucji, którą reprezentują, a budowle wysokie i strzeliste mogą wywoływać wrażenie podniesłego nastro-

³⁷ Jacek Krenz (1997) dz. cyt.

ju, gdyż wskazują w niebo, przywołując tym samym wysokie wartości. Można mnożyć przykłady. Znamienne, że w wielu wartościowych publikacjach o rozumieniu architektury, wertykalna symbolika jest marginalizowana bądź pomijana.³⁸

5.4. Aranżacja przestrzeni – reklama

Symbolika wertykalna ma zastosowanie w reklamie, gdyż może służyć tworzeniu wizerunku i promocji produktu lub osoby. Już malarze renesansowi wykorzystywali wertykalne symbole w tym celu. Robili to podobnie, jak współczesna reklama telewizyjna – wykorzystywali podświadome skojarzenia. Przykładem takiego wykorzystania symboliki wertykalnej jest obraz Benozzo Gozzoli, *Podróż mędrców ze wschodu* (rys. 18), gdzie tło biblijnego wydarzenia stanowi góra, na której znajduje się zamek Florenckich książąt, którzy prawdopodobnie sponsorowali malarza.³⁹

5.5. Aranżacja przestrzeni – negocjacje

Skoro wysokość kojarzy się z autorytetem, to jedną z metod tworzenia wizerunku własnej zwierzchności jest usadowienie się nieco wyżej od rozmówcy. Może temu służyć wyprostowana postawa ciała lub nieco wyższy fotel. Przedmioty o silnych podstawach, „stojące mocno na ziemi” mogą dawać wrażenie stabilności i autorytetu osoby lub instytucji, którą

³⁸ Por. m.in.: Borden, Iain, David Dunster /eds/ (1995) *Architectures and the Sites of History. Interpretations of Buildings and Cities*. Oxford: Linacre; John Gloag (1963) *Architecture*. London: Cassell; Rudolf Wittkower (1967) *Architectural Principles in the Age of Humanism*, London: Alec Tiranti.

³⁹ Pozytywne skojarzenie jest też wywołane powiązaniem budowli z wydarzeniem biblijnym.

reprezentują. Dlatego często zdarza się, że nawet przy zachowaniu równego poziomu siedzeń, fotel na którym znajduje się ważniejsza osoba jest nieco solidniejszy. Dlatego też zapewne zarząd wielu firm mieści się na najwyższym piętrze budynku.⁴⁰

Bardzo ważna też dla wertykalnej interpretacji przedmiotu jest jego estetyka i funkcjonalność. Aranżując wnętrze należy pamiętać, że symbolika wertykalna nie występuje nigdy w izolacji i prócz niej brać należy pod uwagę pozostałe źródła sensu. Błędem jest pominięcie któregoś z nich. Na przykład, znaczna różnica wysokości miejsca może wpływać deprymująco lub irytująco na rozmówcę i wywołać efekt odmienny od zamierzonego, a strzeliste meble mogą budzić negatywne emocje, np. przez to, że są ostre i można się nimi skaleczyć.

5.6. Antropologiczno-etyczny aspekt zarządzania symboliką wertykalną

Perspektywa „między niebem i piekłem” albo „między niebem i ziemią” uświadamia człowiekowi, że nie dokonuje on wyborów tylko w wymiarze spraw „doczesnych”, ale też, i przede wszystkim – w wymiarze wertykalnym - w wymiarze wartości. Problematyzuje ona horyzontalną (codzienną, widzialną, doczesną) perspektywę rozumienia świata i ujawnia aksjologiczną różnicę między opcjami wyboru. Tym samym uświadamia ona człowiekowi, że jest on wolny. Wolność bowiem nie polega tylko na wyborze między „jakimiś” opcjami („pójść w prawo, czy w lewo?” etc.) Przecież „osiołek Burydana” dokonywał podobnych „wyborów”, żeby przeżyć. Wolność ludzka wyraża się głównie decyzjami w perspektywie wertykalnej – w perspektywie wartości, która wykracza poza horyzontalny, „doczesny” horyzont świata. Prawdziwie ludzkie wybory dokonują się między dobrem i złem, między miłością i nienawiścią, między miłością własną a miłością bliźniego, między prawdą a iluzją, między samouwielbieniem a czią oddawaną Bogu etc. Doświadczając tej wertykalnej perspektywy człowiek uświadamia sobie swoją wolność i godność płynącą z tej wolności. Tym samym symbolika wertykalna pomaga człowiekowi określić własną tożsamość.⁴¹

Nie tylko odkrycie perspektywy wertykalnej, ale też wypełnianie elementów niedookreślonych w ogólnej wertykalnej strukturze rozumienia świata ma bardzo ważne znaczenie dla rozwoju człowieka. Symbole wertykalne uobecniają wartości w świecie i dają przez to wiarę w możliwość zrealizowania ideałów. Ta motywacja jest potrzebna także współczesnemu człowiekowi, który łatwo załamuje się pod presją dogmatu o utopijności dobra. Dlatego ludzkie decyzje i sposób przeżywania rzeczywistości w dużym stopniu zależą od tego, jaka odpowiedź zostanie udzielona na pytanie o to, co jest „w górze” – czy jest tam coś dla czego warto poświęcić całe życie, czy nic tam nie ma, a może najwyższą wartością jestem ja sam? Czy powinniśmy żyć „dla jakichś wartości” czy tylko „dla siebie”? Czy „w dole” jest jakiś, negatywny punkt odniesienia, z którym wciąż się zmagamy, czy też jest tam tylko równorzędna

⁴⁰ Spostrzeżenie zawdzięczam Zbigniewowi Nęckiemu.

⁴¹ W perspektywie horyzontalnej spotykamy też drugiego człowieka. Jeśli jednak doświadczamy jego wartości (godności), wtedy ta perspektywa - w sensie symbolicznym - staje się wertykalną. Dlatego mówiąc

o perspektywie horyzontalnej, mieć będę tu na myśli tylko odniesienia przedmiotowe, które nie uwzględniają jeszcze wartości wyższych, takich, jak m.in. ludzka godność.

alternatywa wobec tego, co jest na ziemi i w niebie? Amoże wertrykalne rozumienie świata jest przeżytkiem minionych czasów, z którym powinniśmy walczyć nawet kosztem własnego zdrowia psychicznego? Takich pytań w kontekście wertrykalnej struktury symboli można postawić dużo więcej. Twórcy kultury – politycy, przywódcy religijni, nauczyciele, artyści i in. decydują o tym, czym wypełniona zostanie przestrzeń wertrykalna współczesnego człowieka.

Nie chodzi tu o to, by narzucić człowiekowi jakiś ostatecznie zdefiniowany wzór. Taki przymus byłby poniekąd zaprzeczeniem symboliki wertrykalnej, która konfrontuje człowieka z koniecznością wyboru. Kultura jednak może i powinna konfrontować człowieka z kluczowym pytaniem o sens świata - o to, co jest „w górze” i „w dole” i tym samym inspirować do samodzielnych decyzji w sprawach najważniejszych. Może też pokazywać mu różne możliwości wyboru w kwestiach aksjologicznych i jego możliwe konsekwencje.

W tym kontekście należy się zastanowić nad tym, czy narastający kryzys toż-

samości i egoizm niektórych społeczeństw Zachodu oraz budząca się w wielu środowiskach atmosfera bezsensu i pustki nie zostały wywołane zachwianiem się wertrykalnego układu odniesienia. Gdy on zanika, rozechwianiu ulega cały człowiek, jakby tracąc równowagę. Dzieje się tak na przykład wtedy, gdy przestaje on pytać o źródło dobra i piękna lub o ostateczne uzasadnienie norm moralnych. W takiej sytuacji można co prawda nadal żyć wysokimi wartościami, ale jest to bardzo trudne i udaje się tylko nielicznym. Zwykle ludzie pozbawieni perspektywy wertrykalnej decydują się na życiowy minimalizm, na wiarę w „jakieś” wartości, ale bez ostatecznych uzasadnień, co przyjmuje zwykle postać konformizmu i ulega modyfikacji za każdym razem gdy wiara ta przestaje być wygodna. Często też w takiej sytuacji człowiek dobrowolnie porzuca wartości wysokie i ogranicza zakres swoich wyborów do dóbr użyteczno-konsumpcyjnych, czyli wraca do perspektywy poziomej, zwierzęcej, z której niegdyś się dźwignął z wielkim trudem i nie bez wyrzeczeń.